

Schultz.com.pl
ul. Moniuszki 22/5,
86-300 Grudziądz
TEL. 602 104 890
www.bpd.net.pl



Siedziba:
Moniuszki 22/5
86-300 Grudziądz
NIP:876-20-40-798
biuro@bpd.net.pl

JEDNOSTKA PROJEKTOWA

EGZ.

PROJEKT STAŁEJ ORGANIZACJI RUCHU

rodzaj projektu

Przebudowa drogi gminnej nr 060325C Mgoszcz - Malankowo

nazwa projektu

Malankowo, gmina Lisewo, powiat chełmiński

adres

Gmina Lisewo, Chełmińska 2, 86-230 Lisewo

inwestor

DROGOWA

branża

PATRYK SCHULTZ

opracowanie

Grudziądz, 10 lipca 2025 roku

data opracowania

WYKAZ ZAŁĄCZNIKÓW

1. **Opis techniczny**
2. **Wykaz znaków**

CZĘŚĆ RYSUNKOWA:

3. **Projekt docelowej organizacji ruchu - Rys. nr D1**

OPIS TECHNICZNY DO PROJEKTU TECHNICZNEGO ORGANIZACJI RUCHU W RAMACH ZADANIA:

Przebudowa drogi gminnej nr 060325C Mgoszcz - Malankowo

1. PODSTAWA OPRACOWANIA.

1. projekt zagospodarowania terenu,
2. Rozporządzenie Ministra Infrastruktury z dnia 3 lipca 2003 r. w sprawie szczegółowych warunków technicznych dla znaków i sygnałów drogowych oraz urządzeń bezpieczeństwa ruchu drogowego i warunków ich umieszczania na drogach (t.j. Dz. U. z 2019 r. poz. 2311 ze zm.) wraz z załącznikami:
 - o Nr 1 – Szczegółowe warunki techniczne dla znaków drogowych pionowych i warunki ich umieszczania na drogach,
 - o Nr 2 – Szczegółowe warunki techniczne dla znaków drogowych poziomych i warunki ich umieszczania na drogach,
 - o Nr 4 – Szczegółowe warunki techniczne dla urządzeń bezpieczeństwa ruchu drogowego i warunki ich umieszczania na drogach,
3. Ustawa z dnia 20 czerwca 1997 roku Prawo o ruchu drogowym (t.j. Dz. U. z 2024 roku poz. 1251 ze zm.),
4. Rozporządzenie Ministrów Infrastruktury oraz Spraw Wewnętrznych i Administracji z dnia 31 lipca 2002 roku w sprawie znaków i sygnałów drogowych (t.j. Dz. U. z 2019 r. poz. 2310 ze zm.),
5. Rozporządzenie Ministra Infrastruktury z dnia 23 września 2003 roku w sprawie szczegółowych warunków zarządzania ruchem na drogach oraz wykonywania nadzoru nad tym zarządzaniem (t.j. Dz. U. 2017, poz. 784).

2. ZAKRES OPRACOWANIA

Przebudowa drogi gminnej nr 060325C Mgoszcz - Malankowo.

3. PRZYJĘTE ROZWIĄZANIA PROJEKTOWE, CHARAKTERYSTYKA RUCHU NA DROGACH

Drogi objęte opracowaniem (DP1617C, DG060325C, DG060341C) zlokalizowane są na terenie gminy Lisewo, w m. Malankowo, poza obszarem zabudowanym, na odcinku objętym ograniczeniem do 40 km/h

Droga powiatowa nr 1627C Lisewo – Działowo położona jest na terenie województwa: kujawsko pomorskiego w powiecie chełmińskim, w gminie Lisewo (odcinek objęty opracowaniem). Ruch pojazdów lokalny (dojazd do posesji, pól uprawnych) oraz tranzytowy – droga łączy m. Lisewo – DW 548 (poprzez DP1632) z Działowem – DW 543.

Na całym odcinku droga posiada jezdnię jednoprzestrzenną, dwukierunkową, dwupasową o nawierzchni bitumicznej o szerokości zmiennej od 4,5m do 5,5m. Brak dróg dla pieszych.

Parametry techniczne DP1617C:

- ✓ Kategoria drogi – gminna
- ✓ Klasa techniczna – L,
- ✓ Przekrój – 1/2, dwukierunkowy,
- ✓ Szerokość jezdni zmienna – od 4,5m, do 5,5m,
- ✓ Pobocza – gruntowe, tłuczniowe,

W trakcie obserwacji w lipcu 2025 roku na wymienionym odcinku drogi ruch odbywał się płynnie.

Droga gminna 060325C położona jest na terenie województwa: kujawsko pomorskiego w powiecie chełmińskim, w gminie Lisewo (odcinek objęty opracowaniem). Ruch pojazdów lokalny (dojazd do posesji, pól uprawnych). Na całym odcinku droga posiada jezdnię jednoprzestrzenną, dwukierunkową, dwupasową o nawierzchni gruntowej ulepszonej o szerokości zmiennej od 3,5m do 5m.

Parametry techniczne DG 060325C:

- ✓ Kategoria drogi – gminna,
- ✓ Klasa techniczna – D,
- ✓ Przekrój – 1/2, dwukierunkowy,
- ✓ Szerokość jezdni – 3,5 do 5,5 m,

W trakcie obserwacji w lipcu 2025 roku na wymienionym odcinku drogi ruch odbywał się płynnie.

Droga gminna 060321C położona jest na terenie województwa: kujawsko pomorskiego w powiecie chełmińskim, w gminie Lisewo (odcinek objęty opracowaniem). Ruch pojazdów lokalny (dojazd do posesji, pól uprawnych). Na całym odcinku droga posiada jezdnię jednoprzestrzenną, dwukierunkową, dwupasową o nawierzchni gruntowej ulepszonej o szerokości zmiennej od 3,5m do 5m.

Parametry techniczne DG 060321C:

- ✓ Kategoria drogi – gminna,
- ✓ Klasa techniczna – D,
- ✓ Przekrój – 1/2, dwukierunkowy,
- ✓ Szerokość jezdni – 3 do 4,5 m,

W trakcie obserwacji w lipcu 2025 roku na wymienionym odcinku drogi ruch odbywał się płynnie.

4. OPIS ORGANIZACJI RUCHU

W ramach projektowanej organizacji zaprojektowano oznakowanie pionowe i poziome dostosowane do przyjętych rozwiązań projektowych.

4.1 OZNAKOWANIE PIONOWE

Celem nadrzędnym wprowadzenia oznakowania pionowego jest zapewnienie bezpieczeństwa wszystkim uczestnikom ruchu drogowego i maksymalnej płynności ruchu.

Szczegóły oznakowania pionowego przedstawiono na załączonym planie sytuacyjnym organizacji ruchu. Projektuje się ustawienie znaków, odblaskowych zamocowanych na słupkach stalowych, ocynkowanych – wielkości znaków oraz typ folii odblaskowej określono w załączonej tabeli.

Znaki (najbliższy skrajny punkt tarczy znaku) muszą być umieszczone w odległości min. 0,50 m od krawędzi jezdni lub utwardzonego pobocza, a znaki umieszczone w drogach dla pieszych nie bliżej niż 0,50 m i nie dalej niż 2,00 m, na wysokości (dolna krawędź lub najniższy położony punkt) 2,50 m od poziomu terenu. Szczegóły lokalizacji znaków drogowych pionowych reguluje pkt. 1.5 załącz. nr 1, o którym mowa w pkt 1.

W zakresie oznakowania pionowego oznakowano nowopowstałe skrzyżowanie z DP 1617C za pomocą znaków A-6b i A-6c - utrzymano istniejący przebieg pierwszeństw przejazdu i A-7 na wlocie DG 060635C.

Skrzyżowanie dróg gminnych oznakowano znakami A-5. W ciągu DG 060325C wprowadzono ograniczenie prędkości do 40 km/h za pomocą znaków B-33.

Zmiana szerokość jezdni oznakowana zostanie znakami A-30 z tabliczkę informującą o występujących utrudnieniach.

Wykaz znaków pionowych jest zamieszczony w wykazie znaków drogowych pionowych, a ich rozmieszczenie na załączonych rysunkach projektu organizacji ruchu. Pozostałe zasady umieszczania znaków muszą być zgodne ze „Szczegółowymi warunkami technicznymi dla znaków drogowych pionowych i warunkach ich umieszczania na drogach.”

4.2 OZNAKOWANIE POZIOME

Znakowanie poziome dróg ma na celu zwiększenie bezpieczeństwa uczestników ruchu i innych osób znajdujących się na drodze oraz usprawnienie ruchu i ułatwienie korzystania z drogi.

Zaprojektowano linię krawędziową P-7a na skrzyżowaniu z drogą powiatową – brak odpowiedniej szerokości jezdni dla zastosowania znaku P-13.

Wykaz znaków poziomych jest zamieszczony wykazie znaków poziomych, a ich rozmieszczenie na załączonych rysunkach organizacji ruchu. Pozostałe zasady umieszczania znaków muszą być zgodne ze „Szczegółowymi warunkami technicznymi dla znaków drogowych poziomych i warunkach ich umieszczania na drogach.”

4.3 URZĄDZENIA BEZPIECZEŃSTWA RUCHU DROGOWEGO





Podstawowym celem stosowania urządzeń brd jest ochrona życia oraz zapewnienie bezpieczeństwa osób pracujących na drodze i w ograniczonym zakresie mienia uczestników ruchu drogowego, a w niektórych przypadkach także uczestników terenów przyległych.

Na skrzyżowaniu dróg gminnych zaprojektowano słupki krawędziowe U-2.

Wykaz urządzeń brd jest zamieszczony w wykazie znaków drogowych poziomych, a ich rozmieszczenie na załączonym rysunku organizacji ruchu. Pozostałe zasady umieszczania znaków muszą być zgodne ze „Szczegółowymi warunkami technicznymi dla urządzeń bezpieczeństwa ruchu drogowego i warunkach ich umieszczania na drogach.”

5. UWAGI KOŃCOWE

Organizacja ruchu powinna zostać wprowadzona do dnia 31.12.2027 roku. Jednostka wprowadzająca organizację ruchu ma obowiązek zawiadomić na piśmie:

-  Starostę Chełmińskiego,
-  Powiatowy Zarząd Dróg w Chełmnie,
-  Komendanta Powiatowego Policji w Chełmnie,
-  Wójta Gminy Lisewo,

o terminie jej wprowadzenia, co najmniej na 7 dni przed dniem wprowadzenia.

Dla zaprojektowanych znaków drogowych pionowych i urządzeń brd, w trakcie ich montażu, dopuszczalne są niewielkie zmiany lokalizacji, które mogą wynikać z konieczności uniknięcia kolizji z istniejącymi urządzeniami podziemnymi lub nadziemnymi oraz w celu zwiększenia ich widoczności dla uczestników ruchu drogowego, a w razie wątpliwości uzgodnić ich lokalizację z projektantem.

Opracował:

Patryk Schultz



ZNAKI PIONOWE PROJEKTOWANE

Symbol	Nowe	Rodzaj	Folia	Uwagi
	Sztuk			
A-5	3	Mały	2	
A-6b	1	Średni	2	
A-6c	1	Średni	2	
A-7	1	Średni	2	
A-30	2	Mały	2	
B-33	2	Średni	2	40 km/h
B-33	5	Mały	1	40 km/h
T-zwężenia	2	Mały	1	wg wzoru
RAZEM	17			

ZNAKI POZIOME PROJEKTOWANE

Symbol znaku	Długość / sztuki / powierzchnia	Powierzchnia jednostkowa (na 1 mb; na 1 szt.; na 1m ²)	Powierzchnia całkowita w m ²
P-7a	14,00	0,1200	1,68
RAZEM			1,68

Znaki poziome grubowarstwowe – chemoutwardzalne z mikrokulkami szklanymi. Trwałość oznakowania poziomego: grubowarstwowego – 3 lata.

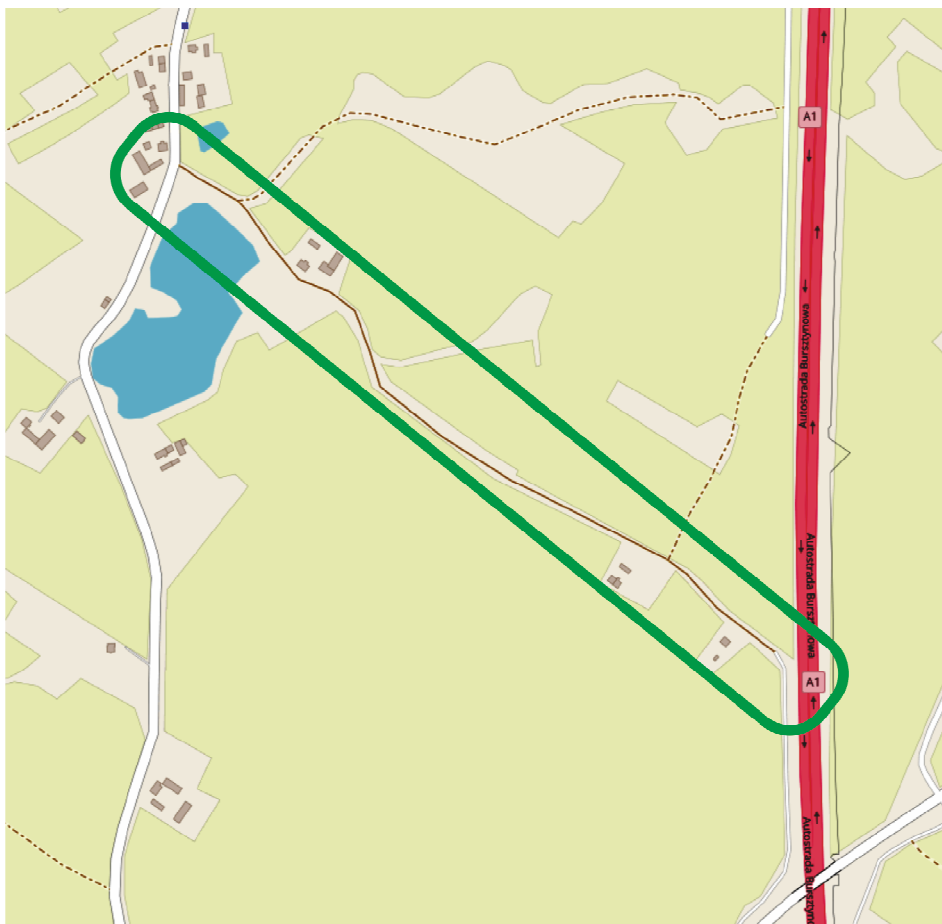
Do oznakowania poziomego zastosować materiał uszorstniający oznakowanie składający się z naturalnego lub sztucznego twardego kruszywa (np. krystobalitu), stosowanego w celu zapewnienia oznakowaniu odpowiedniej szorstkości (właściwości antypoślizgowych) – jeżeli zastosowany materiał do oznakowania poziomego nie zapewnia odpowiedniego poziomu szorstkości (SRT \geq 50).

Mikrokulki szklane refleksyjne (125-600 mikronów) – 1 kg

URZĄDZENIA BRD PROJEKTOWANE

Symbol	Nowe			Wymiary	Folia	Uwagi
	J.m.	Ilość/ Długość	Słupki			
U-2	szt.	2	-----	f=120 / 1000	2	

PLAN ORIENTACYJNY 1:10000



www.openstreetmap.org

Opracował:
Patryk Schultz

Przebudowa drogi gminnej nr 060325C Mgoszcz - Malankowo

nazwa projektu

KARTA UZGODNIEŃ